

**Заключение о соблюдении требований технических регламентов
при размещении планируемого к строительству, реконструкции
объекта капитального строительства при реализации
разрешения на УРВИ**

Планируемый Вид разрешенного использования
Земельного участка / ОКС:
Магазин/4.4

Расположение на земельном участке:

Кадастровый номер: 50:22:0060107:30

Местоположение: Московская область, р-н Люберецкий, дп. Красково, д. Марусино, д. За

Вид разрешенного использования "Для осуществления торговой деятельности 4.4"
земельного участка в
соответствии с
утвержденным ПЗЗ

**Заключение о соблюдении требований технических регламентов
при размещении планируемого к строительству, реконструкции
объекта капитального строительства при реализации
разрешения на УРВИ**

Планируемый Вид разрешенного использования
Земельного участка / ОКС:
Магазин/4.4

Расположение на земельном участке:

Кадастровый номер: 50:22:0060107:30

Местоположение: Московская область, р-н Люберецкий, дп. Красково, д. Марусино, д. За

Вид разрешенного использования "Для осуществления торговой деятельности 4.4"
земельного участка в
соответствии с
утвержденным ПЗЗ

Генеральный директор

Главный инженер проекта



А. Е. Рыжов

М. С. Аракелян

Москва
2022

СОДЕРЖАНИЕ

1.1 Основания подготовки заключения.

1.2 Существующее положение.

1.3 Характеристики размещаемого объекта капитального строительства, планируемого к строительству, реконструкции.

1.4 Схема земельного участка с отображением местоположения существующих объектов капитального строительства, сетей инженерного обеспечения, планировочных ограничений и планируемого к размещению объекта.

1.5 Подтверждение соблюдения требований технических регламентов.

1.5.1 Федеральный закон «Технический регламент о безопасности зданий и сооружений» от 30.12.2009 N 384-ФЗ.

1.5.2 Федеральный закон «Технический регламент о требованиях пожарной безопасности» от 22.07.2008 N 123-ФЗ.

1.6 Заключение

ПРИЛОЖЕНИЯ:

1. Выписка из Единого государственного реестра недвижимости об объекте недвижимости об основных характеристиках и зарегистрированных правах на земельный участок

1.1 Основания для подготовки заключения.

- на основании ст. 39 Градостроительного кодекса Российской Федерации;
- на основании Административного регламента предоставления Государственной услуги (№31РВ-314 от 21.12.2017г. Главного управления архитектуры и градостроительства Московской области «Предоставление разрешения на условно разрешенный вид использования земельного участка или объекта капитального строительства на территории Московской области»)
- на основании правил землепользования и застройки территории Люберцы Московской области, утвержденных утвержденными Решением совета депутатов городского округа Люберцы Московской области от 20.12.2017 г. №164/18.

В соответствии с Правилами землепользования и застройки территории городского округа Люберцы Московской области, утвержденными Решением совета депутатов городского округа Люберцы Московской области от 20.12.2017 г. №164/18, земельный участок с кадастровым номером 50:22:0060107:30, площадью 911 кв. м расположен в территориальной зоне «Ж-2», градостроительным регламентом которой установлены следующие условно разрешенные вид использования земельных участков и объектов капитального строительства:

- для индивидуального жилищного строительства 2.1;
- для ведения личного подсобного хозяйства (приусадебный земельный участок) 2.2;
- блокированная жилая застройка 2.3;
- коммунальное обслуживание 3.1;
- предоставление коммунальных услуг 3.1.1;
- административные здания организаций, обеспечивающих предоставление коммунальных услуг 3.1.2;
- социальное обслуживание 3.2;
- бытовое обслуживание 3.3;
- дошкольное, начальное и среднее общее образование 3.5.1;
- культурное развитие 3.6;
- религиозное использование 3.7;
- государственное управление 3.8.1;
- деловое управление 4.1;
- спорт 5.1;
- связь 6.8;
- автомобильный транспорт 7.2;
- обеспечение внутреннего правопорядка 8.3;
- историко-культурная деятельность 9.3;
- земельные участки (территории) общего пользования 12.0;

- ведение огородничества 13.1;
- ведение садоводства* 13.2;
- амбулаторно-поликлиническое обслуживание 3.4.1;
- стационарное медицинское обслуживание 3.4.2;
- среднее и высшее профессиональное образование 3.5.2;
- общественное управление 3.8;
- обеспечение научной деятельности 3.9;
- обеспечение деятельности в области гидрометеорологии и смежных с ней областях

3.9.1;

- амбулаторное ветеринарное обслуживание 3.10.1;
- рынки 4.3;
- магазины 4.4;
- банковская и страховая деятельность 4.5;
- общественное питание 4.6;
- гостиничное обслуживание 4.7;
- служебные гаражи 4.9;

вспомогательные виды использования земельного участка:

- коммунальное обслуживание 3.1;
- связь 6.8;
- обеспечение внутреннего правопорядка 8.3.

Целью заключения является получение государственной услуги «Предоставление разрешения на условно разрешенный вид использования земельного участка или объекта капитального строительства на территории Московской области» в отношении объекта капитального строительства и/или земельного участка с кадастровым номером: 50:22:0060107:30

Для планируемого условно разрешенного вида использования объекта капитального строительства / земельного участка «магазин (код 4.4)» установлены следующие предельные размеры земельных участков мин. – 500 кв.м – макс. – 10000 кв.м.

Фрагмент карты градостроительного зонирования городского округа Люберцы Московской области в части рассматриваемой территории представлен на рисунке 1.

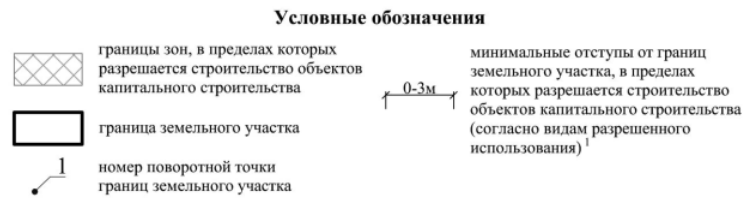


Рисунок 2 – Чертеж градостроительного плана земельного участка

1.2 Существующее положение

1.2.1 Земельный участок с кадастровым номером 50:22:0060107:30 расположен в РФ, Московская область, р-н Люберецкий, дп. Красково, д. Марусино, д. 3а

Рассматриваемый земельный участок граничит:

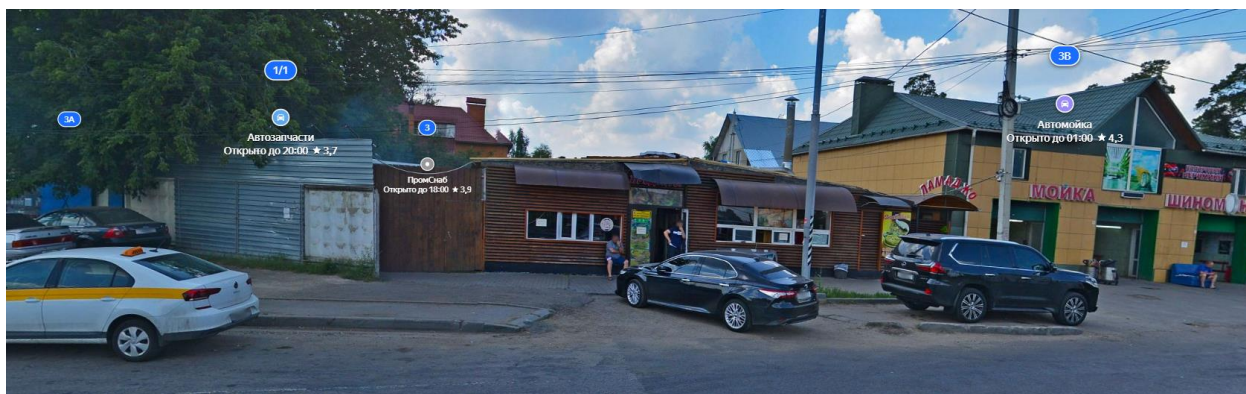
- с севера: автомойка;
- с запада: частный жилой сектор;
- с юга: магазин автозапчастей;
- с востока: автомобильная дорога Зенинское шоссе.

Космоснимок рассматриваемой территории представлен на рисунке 3.



Рисунок 3 – Космоснимок рассматриваемой территории

Фотофиксация существующего состояния территории представлена на рисунке 4. Вид со стороны Зенинского шоссе



Земельный участок с кадастровым номером 50:22:0060107:30 имеет категорию земель «Земли поселений (земли населенных пунктов)», основной вид разрешенного использования - «для осуществления торговой деятельности», площадь – 911 кв.м.

На земельном участке возведены следующие объекты капитального строительства: Здание нежилого назначения одноэтажное кадастровый номер 50:22:0060204:95,

адрес Московская обл., Люберецкий р-н, Красково г/п, деревня Марусино, 1 а.

Площадь здания 168,8 кв.м.

1.2.2 Планировочные ограничения земельного участка.

Земельный участок полностью расположен в пределах приаэродромной территории аэродрома Чкаловский. Согласовать размещение объектов капитального строительства в соответствии с действующим законодательством.³ Земельный участок полностью расположен в приаэродромной территории аэродрома Черное - подзона 6.⁴ Запрещено размещение полигонов по захоронению и сортировке бытового мусора и отходов, мусоросжигательных и мусороперерабатывающих заводов, мусоросортировочных станций, скотомогильников. Допускается сохранение имеющихся в границах шестой подзоны объектов концентрированного размещения бытового мусора и отходов, мусоросжигательных и мусороперерабатывающих заводов при условии проведения на них мероприятий по предупреждению скопления птиц в целях обеспечения безопасности полетов воздушных судов.⁴

Наименование зоны с особыми условиями использования территории с указанием объекта, в отношении которого установлена такая зона	Перечень координат характерных точек в системе координат, используемой для ведения Единого государственного реестра недвижимости		
	Обозначение (номер) характерной точки	X	Y
1	2	3	4
Приаэродромная территория аэродрома Чкаловский	-	-	-
Приаэродромная территория аэродрома Черное - подзона 6	-	-	-

1.3 Характеристики размещаемого объекта капитального строительства, планируемого к строительству, реконструкции.

На земельном участке предполагается реконструкция объекта капитального строительства – здание магазина, этажностью 1 надземных (высота этажа 3 метра), площадью застройки 358,84 кв.м и общей площадью 376,25 кв. м (см. «Схему земельного участка с отображением местоположения существующих объектов капитального строительства, сетей инженерного обеспечения планировочных ограничений и планируемого к размещению объекта», М 1:500»).

Проектные расстояния от границ земельного участка до проектируемого объекта капитального строительства составляют:

- от северной границы 3,0 м;
- от южной границы 3,2 м;
- от западной границы 11,0 м;
- от восточной границы 5,2 м;

(см. «Схему земельного участка с отображением местоположения существующих объектов капитального строительства, сетей инженерного обеспечения планировочных ограничений и планируемого к размещению объекта», М 1:500»).

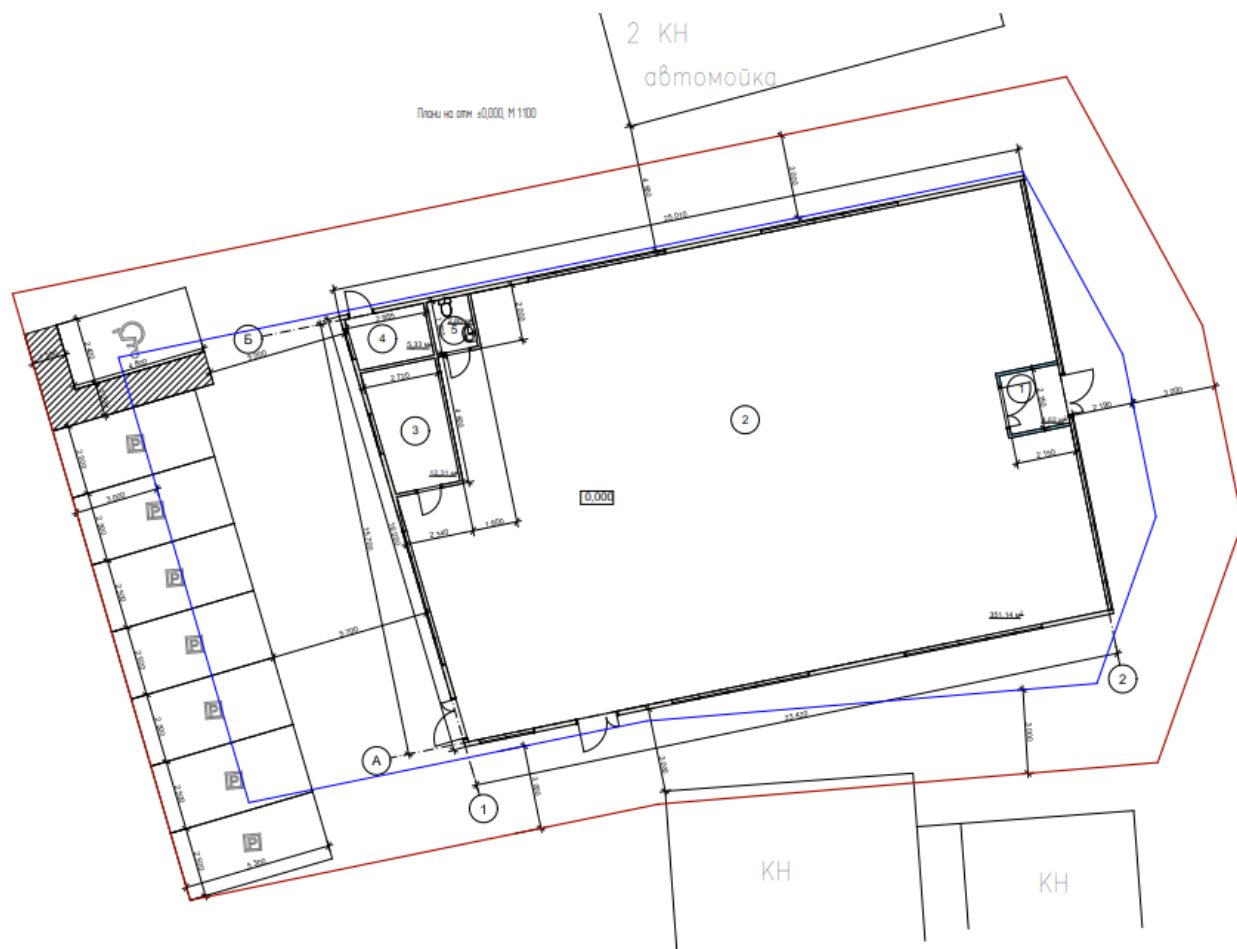
Характеристики конструкций

- фундамент – ленточный железобетонный
- перекрытия – стальные
- кровля – вальмовая кровля с внешним водостоком. Покрытие кровли - металочерепица
- ограждающие конструкции – ЛСТК с утеплением из минираловатных плит
- несущие конструкции - ЛСТК

Планировочное и/или объемно-пространственное решение проектируемого объекта капитального строительства соответствуют предельным параметрам разрешенного строительства, установленным градостроительным регламентом территориальной зоны, утвержденных ПЗЗ в части:

- максимальный процент застройки до 50 %.
- предельная этажность / высотность здания до 3 этажей.
- минимальные отступы от северной и/или южной и/или, западной и/или восточной границ земельного участка 3 м.

1.4 Схема земельного участка с отображением местоположения существующих объектов капитального строительства, сетей инженерного обеспечения, планировочных ограничений и планируемого к размещению объекта



1. Границы земельного участка.

Рассматриваемый земельный участок граничит с КН 50:22:0060107:30 граничит:

- с севера автомойка с КН 50:22:0060107:58
- с юга магазин автозапчастей КН 50:22:0060107:21
- с запада частный жилой сектор КН 50:22:0060202:404
- с востока Автомобильная дорога Зенинское шоссе КН 50:22:0000000:107954

2. Существующие объекты капитального строительства: здание нежилого назначения одноэтажное кадастровый номер 50:22:0060204:95

3. Инженерные объекты:

3.1 электроснабжения - отсутствуют;

3.2 теплоснабжения - отсутствуют;

3.3 связи - отсутствуют;

3.4 водоснабжения - отсутствуют;

3.5 хозяйственно-бытовой канализации - отсутствуют;

3.6 ливневой канализации - отсутствуют.

4. зоны с особыми условиями использования территории - см. п. 1.2.2.

5. планируемый к размещению объект капитального строительства: здание магазина

6. минимальные отступы от границ земельного участка до планируемого к

размещению объекта капитального строительства – 3м.

1.5 Подтверждение соблюдения требований технических регламентов

В соответствии со статьей 37 Градостроительного кодекса РФ. Изменение одного вида разрешенного использования земельных участков и объектов капитального строительства на другой вид такого использования осуществляется в соответствии с градостроительным регламентом при условии соблюдения требований технических регламентов.

1.5.1 Федеральный закон «Технический регламент о безопасности зданий и сооружений» от 30.12.2009 N 384-ФЗ:

Требования технического регламента (обосновывается в случае применения для планируемого ВРИ)	Обоснование соблюдения требования со ссылкой на нормативно-правовое законодательство и/или специальные технические условия / согласования уполномоченных органов (организаций).
<ul style="list-style-type: none">• Требования механической безопасности.• Требования пожарной безопасности.• Требования безопасности при опасных природных процессах и явлениях и (или) техногенных воздействиях.• Требования безопасных для здоровья человека условий проживания и пребывания в зданиях и сооружениях.• Требования безопасности для пользователей зданиями и сооружениями.• Требования доступности зданий и сооружений для инвалидов и других групп населения с ограниченными возможностями передвижения.• Требования энергетической эффективности зданий и сооружений.• Требования безопасного уровня воздействия зданий и сооружений на окружающую среду.	
ГОСТ 27751-2014 "Надежность строительных конструкций и оснований. Основные положения". Разделы 1 (пункт 1.2), 3, 4 (пункты 4.1, 4.2), 5 (за исключением пункта 5.2.6), 6 (за исключением пункта 6.1.1), 7 - 13. (в ред. Постановления Правительства РФ от 29.09.2015 N 1033)	Соблюдаются.

ГОСТ 31937-2011 "Здания и сооружения. Правила обследования и мониторинга технического состояния". Разделы 1, 6 (пункты 6.2.5, 6.2.6, 6.3.2, 6.3.3, 6.4.18, 6.4.19, 6.4.20), приложения Б, В, К, Л.	Соблюдается.
ГОСТ 18105-2010 "Бетоны. Правила контроля и оценки прочности". Разделы 1, 4 (пункты 4.1 - 4.4, 4.8), 5 (пункты 5.5 - 5.10), 8 (пункты 8.2 - 8.4, 8.7)	Соблюдается.
ГОСТ Р 52044-2003 "Наружная реклама на автомобильных дорогах и территориях городских и сельских поселений. Общие технические требования к средствам наружной рекламы. Правила размещения". Разделы 5 (пункты 5.1, 5.2, 5.4, 5.7), 6 (пункты 6.1, 6.4, 6.12, 6.13).	Соблюдается.
СП 15.13330.2012 "СНиП II-22-81* "Каменные и армокаменные конструкции". Разделы 1, 4 (пункт 4.4), 6 - 10.	Соблюдается.
СП 16.13330.2011 "СНиП II-23-81* "Стальные конструкции". Разделы 1, 4 - 6, 7 (за исключением пункта 7.3.3), 8 (за исключением пунктов 8.5.1, 8.5.9), 9 - 14, 15 (за исключением пункта 15.5.3), 16 - 18, приложения Д, Е, Ж.	Соблюдаются, конструкции покрытия кровли из металлоконструкций.
СП 17.13330.2011 "СНиП II-26-76 "Кровли". Разделы 1, 4 (пункты 4.1 - 4.3, 4.5, 4.6, 4.8, 4.10 - 4.13, 4.15), 5 (за исключением пунктов 5.19, 5.30), 6 - 8, 9 (пункты 9.3, 9.5 - 9.7, 9.9 - 9.14).	Соблюдаются, конструкция кровли с огнестойкостью К0
СП 18.13330.2011 "СНиП II-89-80* "Генеральные планы промышленных предприятий". Разделы 1 (пункт 1.1), 4 (пункты 4.4, 4.10, 4.14, 4.16, 4.17, 4.22), 5 (пункты 5.37, 5.38, 5.41, 5.42, 5.44 - 5.46, 5.63, 5.72, 5.74, 5.75), 6 (пункты 6.4, 6.9 - 6.15, 6.17, 6.21, 6.22).	Не относится к реконструируемому зданию
СП 19.13330.2011 "СНиП II-97-76 "Генеральные планы сельскохозяйственных предприятий". Разделы 1 (пункт 1.1), 4 (пункты 4.2, 4.6, 4.10, 4.12, 4.14 - 4.16, 4.18), 5 (пункт 5.20), 6 (пункты 6.5, 6.9).	Не относится к реконструируемому зданию
СП 20.13330.2011 "СНиП 2.01.07-85* "Нагрузки и воздействия". Разделы 1 (пункт 1.1), 4, 6 - 15, приложения В - Е.	Соблюдается, снеговая нагрузка для кровли проектируемого здания принимается согласно СНиП климатология 150 кг/м2 кровли.
СП 21.13330.2012 "СНиП 2.01.09-91 "Здания и сооружения на подрабатываемых территориях и просадочных грунтах". Разделы 1, 4 (пункты 4.3 - 4.7, 4.10, 4.11, 4.14 - 4.16), 5 (пункты 5.1.3 - 5.1.9, 5.3.1 - 5.3.4, 5.3.6, 5.4.1, 5.4.5 - 5.4.8, 5.5.1 - 5.5.3, 5.5.6 - 5.5.8, 5.5.10, 5.5.12, 5.5.14, 5.5.16), 6 (пункты 6.1.5, 6.3.1, 6.4.3, 6.4.13, 6.4.15, 6.4.22).	Согласно проведенным инженерно-геологическим изысканиям на территории земельного участка отсутствуют просадочные грунты.
СП 22.13330.2011 "СНиП 2.02.01-83* "Основания зданий и сооружений". Разделы 1, 4 (пункты 4.2, 4.4, 4.8, 4.12, 4.20), 5 (пункты 5.1.3, 5.1.7, 5.2.1 - 5.2.4, 5.2.6, 5.3.16, 5.3.17, 5.4.1 - 5.4.3, 5.4.12, 5.4.14, 5.4.15, 5.5.3 - 5.5.7, 5.5.9, 5.5.10, 5.6.3, 5.6.5 - 5.6.9, 5.6.13, 5.6.16, 5.6.25, 5.6.26, 5.7.1, 5.7.3 - 5.7.14, 5.8.1 - 5.8.13), 6 (пункты 6.1.1 - 6.1.3.7), 7, 9 (пункты 9.1, 9.2, 9.4, 9.5, 9.9, 9.11, 9.12, 9.14 - 9.19, 9.21 - 9.38), 10 (пункты 10.1 - 10.3, 10.5, 10.6, 10.8, 10.10 - 10.17), 11 (пункты 11.2, 11.3, 11.4, 11.9, 11.12, 11.13, 11.16, 11.17, 11.18, 11.22, 11.23, 11.24), 12 (пункты 12.4, 12.8), приложения Л,	Соблюдается.

М.	
СП 23.13330.2011 "СНиП 2.02.02-85* "Основания гидротехнических сооружений". Разделы 1, 4 (пункты 4.7 - 4.10), 7 - 14, приложения В, Г.	Не относится к реконструируемому зданию
СП 24.13330.2011 "СНиП 2.02.03-85 "Свайные фундаменты". Разделы 1, 4 (пункты (4.1 - 4.4, 4.7 - 4.10), 5 (пункты 5.10, 5.11), 6 (пункты 6.7 - 6.11), 7 (пункты 7.1.1 - 7.1.10, 7.1.12 - 7.1.16, 7.2.1 - 7.6.12), 8 (пункты 8.8 - 8.10, 8.11, 8.13 - 8.15, 8.17 - 8.19), 9 (пункты 9.2 - 9.15, 9.17, 9.19), 10 (пункты 10.3 - 10.7), 11 (пункты 11.5 - 11.9, 11.12, 11.13), 12 (пункты 12.2 - 12.12, 12.15), 13 (пункты 13.6, 13.7), 14 (пункты 14.2 - 14.7), 15 (пункты 15.3 - 15.8).	В проекте используется ленточный фундамент.
СП 25.13330.2012 "СНиП 2.02.04-88 "Основания и фундаменты на вечномёрзлых грунтах". Разделы 1, 4 (пункты 4.2, 4.4, 4.5), 5 (пункты 5.5 - 5.8), 6 (пункты 6.1.2 - 6.1.3, 6.3.1 - 6.3.14, 6.5.7), 7 (пункты 7.1.1, 7.2.6, 7.2.8 - 7.2.12, 7.2.15 - 7.2.17, 7.3.1 - 7.4.6), 8, 9, 10, 11, 12, 13 (пункты 13.3. 13.6 - 13.8), 14 (пункты 14.1, 14.3 - 14.11, 14.16 - 14.19), 15 (пункты 15.2, 15.5 - 15.8), 16, приложения Г, Д, Е.	Не относится к реконструируемому зданию
СП 26.13330.2012 "СНиП 2.02.05-87 "Фундаменты машин с динамическими нагрузками". Разделы 1, 4 - 7.	Внутри помещений не планируется установка оборудования с динамическими нагрузками.
СП 28.13330.2012 "СНиП 2.03.11-85 "Защита строительных конструкций от коррозии". Разделы 1, 5 (за исключением пункта 5.5.5), 6 (пункты 6.4 - 6.13), 7, 8, 9 (за исключением пункта 9.3.8), 10, 11 (пункты 11.1, 11.2, 11.5 - 11.9), приложения Б - Г, Ж, Л, Р, У, Х, Ч.	Соблюдается.
СП 30.13330.2012 "СНиП 2.04.01-85* Внутренний водопровод и канализация зданий". Разделы 1, 4 (пункт 4.1), 5 (пункты 5.1.1 - 5.1.6, абзацы первый и десятый пункта 5.2.2, пункты 5.2.7 - 5.2.11, 5.3.1, 5.3.2, 5.4.13, 5.4.14, 5.4.16, 5.4.17, 5.5.1 - 5.6.8), 6 (за исключением пункта 6.4.15), 7 (пункты 7.1.1, 7.1.2, 7.1.4, 7.1.5, 7.1.7, 7.1.9 - 7.1.11, 7.2.1, 7.2.5, 7.3.1, 7.3.3, 7.3.5, 7.3.8, 7.3.10, 7.3.12, 7.3.14, 7.3.15, 7.3.17, 7.3.18 - 7.3.20, 7.4.1, 7.4.6 - 7.4.9), 8 (пункты 8.1.2, 8.1.3, 8.2.1 - 8.4.5, 8.5.2 - 8.5.7, 8.6.2, 8.6.14), 9, 10 (пункты 10.1, 10.2, 10.8).	Соблюдается.
СП 31.13330.2012. "СНиП 2.04.02-84* "Водоснабжение. Наружные сети и сооружения". Разделы 1, 4 (пункт 4.3), 5 (пункт 5.10) 7 (пункт 7.6), 8 (пункты 8.10, 8.84 - 8.86), 9 (пункты 9.2, 9.15, 9.112, 9.113, 9.117, 9.118, 9.127 - 9.130, 9.132, 9.155, 9.160, 9.179, 9.182, 9.183), 11 (пункты 11.8, 11.52, 11.53, 11.56, 11.57), 12 (пункт 12.3), 14 (пункты 14.39, 14.42), 15 (пункты 15.3, 15.4, 15.5, 15.9, 15.10, 15.13, 15.22, 15.28, 15.29, 15.30, 15.36 - 15.40), 16 (пункты 16.1 - 16.3, 16.5, 16.10, 16.14 - 16.17, 16.19 - 16.23, 16.31 - 16.48, 16.58 - 16.67, 16.92 - 16.128).	Соблюдается.
СП 32.13330.2012 "СНиП 2.04.03-85 "Канализация. Наружные сети и сооружения". Разделы 1, 4 (пункты 4.8, 4.9, 4.11, 4.12), 5 (пункт 5.1.1 - 5.1.10), 6 (пункты 6.7.1, 6.7.2, 6.8.2), 7 (пункты 7.1.1, 7.6.1 - 7.7.7), 8 (пункты 8.1.1, 8.2.1, 8.2.19, 8.2.20), 9 (9.1.1, 9.1.2, 9.1.4, 9.1.9, 9.2.14.1), 10 (пункты 10.1.3, 10.2.9), 11 (пункты 11.1.1, 11.1.2, 11.1.4, 11.2.1, 11.2.2), 12.	Соблюдается.
СП 33.13330.2012 "СНиП 2.04.12-86 "Расчет на прочность стальных трубопроводов". Разделы 1, 5 - 9.	Расчет на прочность будет проводиться на этапе разработки стадии Проект.

СП 34.13330.2012 "СНиП 2.05.02-85* "Автомобильные дороги". Разделы 1, 7 (пункты 7.1 - 7.5, 7.25 - 7.35, 7.40 - 7.63), 8 (пункты 8.1 - 8.5, 8.7 - 8.14, 8.16, 8.17, 8.19 - 8.38), 9 (пункт 9.5), 10 (пункты 10.4 - 10.13, 10.17 - 10.22), 11 (пункты 11.6, 11.8, 11.13), 12 (за исключением пункта 12.21).	Соблюдается.
СП 35.13330.2011 "СНиП 2.05.03-84* "Мосты и трубы". Разделы 1, 5, 6 (за исключением пунктов 6.12, 6.23), 7 (пункты 7.1 - 7.48, 7.117 - 7.186), 8 (8.1 - 8.8, 8.110, 8.111, 8.113 - 8.136, 8.160 - 8.189), 9 (пункты 9.1 - 9.18, 9.37 - 9.47), 10 (пункты 10.1 - 10.5, 10.44 - 10.87), 11 (пункты 11.1 - 11.3, 11.20 - 11.26), приложения А, Б, Г, Е, Ж, К, М, Н, П, Р, С, Т, У, Ф, Х, Ц, Ш, Щ, Э, Ю, Я, приложения 1 - 5.	Не относится к реконструируемому зданию
СП 36.13330.2012 "СНиП 2.05.06-85* "Магистральные трубопроводы". Разделы 1 (пункт 1.1), 5 (пункты 5.5 - 5.6), 7 (пункты 7.6 - 7.10, 7.15 - 7.18, 7.20, 7.22, 7.24, 7.25), 8 (пункты 8.1.3, 8.2.6, 8.2.11), 10 (пункты 10.2.1 - 10.3.7), 11 - 14, 16, 17 (пункты 17.1.1 - 17.1.21).	Не относится к реконструируемому зданию
СП 37.13330.2012 "СНиП 2.05.07-91* "Промышленный транспорт". Разделы 1, 5 (пункты 5.2.9 - 5.2.11, 5.3.9, 5.3.10, 5.3.15, 5.3.16, 5.4.1 - 5.5.27, 5.6.19 (за исключением абзаца первого пункта 5.6.19), пункты 5.7.1 - 5.7.10, первое предложение пункта 5.9.4, абзацы первый и четвертый пункта 5.9.6, абзацы второй - пятый пункта 5.9.7, пункты 5.11.8, 5.12.15, 5.12.20, 5.12.28, 5.14.1 - 5.14.39, 5.17.2), 6 (пункты 6.2.3, 6.3.1 - 6.3.34, 6.5.1 - 6.5.15, 6.7.1 - 6.7.6, 6.10.1 - 6.10.10, 6.12.1 - 6.12.9), 7 (пункты 7.3.1 - 7.6.12, 7.10.4), 8 (пункт 8.7.2), 9 (пункты 9.1.4, 9.2.1 - 9.2.7, 9.4.4, 9.4.8, 9.4.13, 9.4.14, 9.5.1 - 9.6.8), 10 (пункты 10.4.9, 10.4.10, 10.7.3, 10.7.4, 10.8.1 - 10.8.11), 11 (пункт 11.3.1)	Не относится к реконструируемому зданию
СП 38.13330.2012 "СНиП 2.06.04-82* "Нагрузки и воздействия на гидротехнические сооружения (волновые, ледовые и от судов)". Разделы 1, 4 - 7.	Не относится к реконструируемому зданию
СП 39.13330.2012 "СНиП 2.06.05-84* "Плотины из грунтовых материалов". Разделы 1, 4 - 8.	Не относится к реконструируемому зданию
СП 40.13330.2012 "СНиП 2.06.06-85 "Плотины бетонные и железобетонные". Разделы 1, 4 - 8.	Не относится к реконструируемому зданию
СП 41.13330.2012 "СНиП 2.06.08-87 "Бетонные и железобетонные конструкции гидротехнических сооружений". Разделы 1, 5 (пункты 5.5 - 5.8, 5.13 - 5.28, 5.30 - 5.35), 6 (пункты 6.1, 6.1.1, 6.2, 6.6 - 6.8, 6.10 - 6.13, 6.15 - 6.22, 6.26 - 6.31), 7 - 10.	Не относится к реконструируемому зданию
СП 42.13330.2011 "СНиП 2.07.01-89* "Градостроительство. Планировка и застройка городских и сельских поселений". Разделы 1 (пункт 1.1), 4, 5 (за исключением пунктов 5.4, 5.7), 6 (за исключением пункта 6.3), 8 (пункты 8.2 - 8.6, 8.8, 8.9, 8.12 - 8.20, 8.24 - 8.26), 9, 10 (пункты 10.1 - 10.5), 11 (пункты 11.1 - 11.24, 11.25 (таблица 10, за исключением примечания 4), 11.26, 11.27), 12 (за исключением пункта 12.33), 13, 14.	Соблюдается.
СП 43.13330.2012 "СНиП 2.09.03-85 "Сооружения промышленных предприятий". Разделы 1, 4 (пункты 4.6, 4.17), 5 (пункты 5.3.5, 5.3.7 - 5.3.14, 5.4.11 - 5.4.26), 6 (пункты 6.1.8, 6.1.19, 6.1.22, 6.1.30, 6.1.31, 6.1.47, 6.2.10), 7 (пункты 7.1.9, 7.1.10, 7.2.8, 7.2.9, 7.2.10, 7.3.23, 7.3.26 - 7.3.28, 7.3.29, 7.3.30, 7.3.33 - 7.3.56, 7.4.8, 7.4.11), 8 (пункты 8.1.7, 8.2.11, 8.2.17, 8.3.10, 8.3.11, 8.3.15 - 8.3.25, 8.4.5, 8.5.6), 9 (пункты 9.1.21, 9.1.34, 9.1.37, 9.2.12, 9.3.24, 9.3.26, 9.3.29, 9.3.33, 9.3.39, 9.3.47, 9.3.49, 9.4.3, 9.5.9).	Не относится к реконструируемому зданию

СП 45.13330.2012 "СНиП 3.02.01-87 "Земляные сооружения, основания и фундаменты". Разделы 1, 6 (пункты 6.1.10, 6.1.12, 6.1.14, 6.1.15, 6.1.16, 6.1.19, 6.1.21), 8 (пункты 8.3, 8.19), 10, 11 (пункты 11.30, 11.43), 12 (пункт 12.7.5, таблица 12.1, пункт 12.8.18, позиция 2 таблицы 12.2), 14 (пункт 14.1.29, таблица 14.4), 15 (пункт 15.7), 16 (пункт 16.4.10), 19 (пункт 19.19, таблица 19.1).	Не относится к реконструируемому зданию
СП 46.13330.2012 "СНиП 3.06.04-91 "Мосты и трубы". Разделы 1, 7 (пункты 7.6, 7.9, 7.40, 7.51), 8 (пункты 8.9, 8.21), 9 (пункты 9.17, 9.73), 10 (пункты 10.57 - 10.59, 10.61, 10.78), 11 (пункты 11.9, 11.30), 13 (пункт 13.8)	Не относится к реконструируемому зданию
СП 47.13330.2012 "СНиП 11-02-96 "Инженерные изыскания для строительства. Основные положения". Разделы 1 (пункт 1.1), 4 (пункты 4.8, 4.12 - 4.15, 4.17, 4.19 (первое и третье предложения пункта 4.22), 5 (пункты 5.1.1.2, 5.1.1.5 - 5.1.1.7, 5.1.1.9, 5.1.1.16 - 5.1.1.19, 5.1.2.5, 5.1.2.8, 5.1.2.13, 5.1.3.1.2, 5.1.3.4.2, 5.1.3.4.3, 5.1.3.5.4, 5.1.4.4, 5.1.4.5, 5.1.6.2, 5.1.6.4, 5.1.6.8, 5.4.4, подраздел 5.6), 6 (пункты 6.2.3, 6.2.5, 6.2.6, 6.3.2, 6.3.3, абзац последний пункта 6.3.5, пункты 6.3.6 - 6.3.8, 6.3.15, 6.3.17, 6.3.21, 6.3.23, 6.3.26, 6.3.28 - 6.3.30, 6.4.2, 6.4.3, 6.4.8, 6.7.1 - 6.7.5), 7 (пункты 7.1.6, 7.4.5, 7.4.6, 7.6.1 - 7.6.5), 8 (пункты 8.2.2, 8.2.3, 8.3.2, 8.3.3, 8.4.2, 8.4.3, 8.5.1 - 8.5.4), приложения А, Б, В, Г.	Соблюдается.
СП 50.13330.2012 "СНиП 23-02-2003 "Тепловая защита зданий". Разделы 1, 4 (пункты 4.3, 4.4), 5 (пункты 5.1, 5.2, 5.4 - 5.7), 6 (пункт 6.8), 7 (пункт 7.3), 8 (подпункты "а" и "б" пункта 8.1), 9 (пункт 9.1), приложение Г.	Соблюдается.
СП 51.13330.2011 "СНиП 23-03-2003 "Защита от шума". Разделы 1, 4 (пункты 4.2 - 4.5), 5, 6 (пункты 6.1, 6.3), 7, 8, 9 (пункты 9.1 - 9.6, 9.17 - 9.21), 10 (пункты 10.1, 10.3 - 10.16), 11 (пункты 11.1 - 11.21, 11.26), 12.	Соблюдается.
СП 52.13330.2011 "СНиП 23-05-95* "Естественное и искусственное освещение". Разделы 1 (пункты 1.1, 1.2), 4 - 6, 7 (пункты 7.1 - 7.35, 7.37, 7.38, 7.40, 7.45 - 7.86, 7.101 - 7.122), приложение К.	Соблюдается.
СП 54.13330.2011 "СНиП 31-01-2003 "Здания жилые многоквартирные". Разделы 1 (пункт 1.1), 4 (пункты 4.3 - 4.7, абзацы третий - шестой пункта 4.8, пункты 4.9, 4.10 (за исключением слов "все предприятия, а также магазины с режимом функционирования после 23 ч"), 4.11, 4.12), 5 (пункты 5.5, 5.8), 6 (пункты 6.2, 6.5 - 6.8), 7 (пункты 7.1.2, 7.1.4 - 7.1.14, абзац второй пункта 7.1.15, пункты 7.2.1 - 7.2.15, 7.3.6 - 7.3.10, 7.4.2, 7.4.3, 7.4.5, 7.4.6), 8 (пункты 8.2 - 8.7, 8.11 - 8.13), 9 (пункты 9.2 - 9.4, 9.6, 9.7, 9.10 - 9.12, 9.16, 9.18 - 9.20, 9.22, 9.23, 9.25 - 9.28, 9.31, 9.32), 10 (пункт 10.6), 11 (пункты 11.3, 11.4).	Не относится к реконструируемому зданию
СП 56.13330.2011 "СНиП 31-03-2001 "Производственные здания". Разделы 1, 4 (пункты 4.5, абзац последний пункта 4.6, пункт 4.11), 5 (пункты 5.1, 5.4, 5.7 - 5.9, 5.11 - 5.12, 5.15 - 5.20, 5.23 - 5.26, 5.29, 5.30, 5.33, 5.34, 5.36).	Соблюдается.
СП 58.13330.2012 "СНиП 33-01-2003 "Гидротехнические сооружения. Основные положения". Разделы 1, 4 - 8, приложения А, Б, Г, Д, Е.	Не относится к реконструируемому зданию
СП 59.13330.2012 "СНиП 35-01-2001 "Доступность зданий и сооружений для маломобильных групп населения". Разделы 1 (пункты 1.1 - 1.6), 2, 4 (пункты 4.1.2 - 4.1.11, абзацы первый - пятый пункта 4.1.12, пункты 4.1.14 - 4.1.16, абзац первый пункта 4.1.17, пункты 4.2.1 - 4.2.4, 4.2.6, 4.3.1, 4.3.3 - 4.3.5, 4.3.7), 5 (пункты 5.1.1 - 5.1.3, абзацы первый - третий и пятый пункта 5.1.4, абзац первый пункта 5.1.5, пункты 5.1.6 - 5.1.8, 5.2.1 - 5.2.4, 5.2.6	Соблюдается.

- 5.2.11, 5.2.13, абзацы первый и второй пункта 5.2.14, пункты 5.2.15 - 5.2.17, абзац первый пункта 5.2.19, пункты 5.2.20 - 5.2.32, абзац второй пункта 5.2.33, пункты 5.2.34, 5.3.1 - 5.3.9, 5.4.2, 5.4.3, 5.5.1, 5.5.2, абзац первый пункта 5.5.3, пункты 5.5.4 - 5.5.7), 6 - 8, приложение Г.	
СП 60.13330.2012 "СНиП 41-01-2003 "Отопление, вентиляция и кондиционирование воздуха". Разделы 1, 4 (за исключением пункта 4.7), 5 (за исключением пункта 5.3), 6.1 (пункты 6.1.2 - 6.1.4, 6.1.6, 6.1.7), 6.2 (пункты 6.2.4 - 6.2.6, 6.2.8 - 6.2.10), 6.3 (пункты 6.3.2 - 6.3.8), 6.4 (пункты 6.4.1 - 6.4.3, 6.4.5, 6.4.7 - 6.4.9, 6.4.11, 6.4.14), 6.5 (пункты 6.5.3 - 6.5.8), 7 (пункты 7.1.2, 7.1.3, 7.1.5 - 7.1.10, 7.1.12, 7.1.18, 7.2.1 - 7.3.5, 7.4.1 - 7.4.4, 7.4.6, 7.5.1, 7.5.2, 7.5.5, 7.5.11, 7.6.1 - 7.6.5, 7.9.4 - 7.9.16, 7.10.2, 7.10.3, 7.10.6, 7.10.7, 7.11.1 - 7.11.14), 8, 9 (пункты 9.5, 9.7 - 9.14, 9.16, 9.23), 10, 11 (пункты 11.4.3 - 11.4.7), 12, 13 (пункты 13.3 - 13.7), 14 (пункты 14.1, 14.2), приложения А - Д, Ж, И, К.	Соблюдается.
СП 61.13330.2012 "СНиП 41-03-2003 "Тепловая изоляция оборудования и трубопроводов". Разделы 1, 5 (пункты 5.9, 5.18, 5.19)	Соблюдается.
СП 62.13330.2011 "СНиП 42-01-2012 "Газораспределительные системы". Разделы 1, 4 (пункты 4.12 - 4.14, 4.2, 4.5, 4.6, 4.10), 5 (пункты 5.1.2 - 5.1.4, 5.1.8, 5.2.1, 5.2.4, 5.3.2 - 5.3.5, 5.4.1 - 5.4.4, 5.5.2, 5.5.4, 5.5.5, 5.6.1 - 5.6.7, 5.7.2), 6 (пункты 6.2.3, 6.3.2 - 6.3.5, 6.4.1 - 6.4.4, 6.5.8, 6.5.9, 6.5.11, 6.5.13), 7 (пункты 7.1, 7.2, 7.4, 7.6 - 7.9), 8 (пункты 8.1.2, 8.1.4, 8.1.5, 8.1.7, 8.2.2 - 8.2.4), 9 (пункты 9.1.2, 9.1.6, 9.1.7, 9.3.2 - 9.3.4, 9.4.2 - 9.4.4, 9.4.7, 9.4.8, 9.4.15 - 9.4.17, 9.4.21 - 9.4.24), 10 (за исключением пункта 10.4.1).	Соблюдается.
СП 63.13330.2012 "СНиП 52-01-2003 "Бетонные и железобетонные конструкции. Основные положения". Разделы 1, 4 - 10, 11 (пункты 11.1.2 - 11.1.5, 11.2.1 - 11.2.3, 11.2.6 - 11.2.8, 11.4.2 - 11.4.6, 11.5.2), 12, 13.	Соблюдается.
СП 64.13330.2011 "СНиП II-25-80 "Деревянные конструкции". Разделы 1 (пункт 1.1, 1.2, 1.7), 4 (пункты 4.2 - 4.4, 4.11), 5, 6, 7, 8, приложение Е.	Не относится к реконструируемому зданию
СП 70.13330.2012 "СНиП 3.03.01-87 "Несущие и ограждающие конструкции". Разделы 1 (пункт 1.1), 3 (пункты 3.3, 3.5, 3.6, 3.20, 3.23), 4 (пункты 4.5.1, 4.5.3, подразделы 4.6, 4.9, пункты 4.10.6, 4.10.7, 4.12.1 - 4.12.3, 4.14.1 - 4.15.4, пункты 4.16.6, 4.19.11), 5 (пункты 5.2.3 - 5.2.6, 5.3.3, 5.3.6, 5.3.12, 5.3.13, 5.4.1 - 5.4.3, 5.11.1 - 5.11.17, 5.12.2 - 5.12.5, 5.16.4, 5.16.10, 5.16.11, 5.16.19 - 5.16.21, 5.16.24, 5.17.6, 5.17.8, 5.18.3, 5.18.8, 5.18.15, 5.18.16, 5.18.20), 6 (пункты 6.1.2, 6.1.7, 6.2.2, 6.2.4, 6.2.5, 6.2.6, 6.2.11, 6.2.15, 6.3.1 - 6.6.3), 7 (пункты 7.3.23, 7.4.13, 7.6.19), 8 (пункт 8.1.7), 9 (пункты 9.1.4, 9.1.9, 9.2.9, 9.3.1, 9.11.1 - 9.12.5, 9.14.1 - 9.14.3, 9.16.1 - 9.16.7, 9.18.1 - 9.18.5), 10.	Соблюдается.
СП 78.13330.2012 "СНиП 3.06.03-85 "Автомобильные дороги". Разделы 1, 4 (пункт 4.2), 6 (пункт 6.6), 12 (пункт 12.5.3).	Соблюдается.
СП 79.13330.2012 "СНиП 3.06.07-86 "Мосты и трубы. Правила обследований и испытаний". Разделы 1, 4 - 9, 10 (пункты 10.3 - 10.5).	Не относится к реконструируемому зданию
СП 86.13330.2014 "СНиП III-42-80* "Магистральные трубопроводы". Разделы 1, 6 (пункты 6.4.1 - 6.4.23), 8 (пункты 8.6.1, 8.6.2, 8.6.4), 9 (пункты 9.11.1 - 9.11.42), 10 (пункт 10.5.4), 11 (пункты 11.2.5, 11.5.1 - 11.6.12), 14 (пункт 14.3.1), 18 (пункты 18.1.4, 18.5.1 - 18.5.2, 18.6.3), 19 (пункты 19.3.1, 19.3.2, 19.3.6, 19.3.7, 19.3.12, 19.3.13, 19.5.2, 19.5.4, 19.5.6 - 19.5.11, 19.5.13), 23.	Не относится к реконструируемому зданию

СП 88.13330.2014 "СНиП II-11-77* "Защитные сооружения гражданской обороны". Разделы 1, 4 (пункты 4.1, 4.8 - 4.10, 4.14, 4.22), 5 (пункты 5.1, 5.2.1 - 5.2.5, 5.2.6, 5.2.7, 5.3.1, 5.3.4, 5.3.6, 5.4.1 - 5.4.12, 5.5.1, 5.6.6, 5.6.7), 6 (пункты 6.1.1, 6.1.2, 6.1.4, 6.1.6, 6.1.8, 6.2.1 - 6.2.4, 6.2.6 - 6.2.8), 7, 9, 10, 11 (пункты 11.1.5, 11.2.1 - 11.2.6, 11.3.2, 11.3.5, 11.3.8, 11.3.9), 12 (пункты 12.1 - 12.3), 13, 14 (пункты 14.1, 14.3, 14.4, 14.5, 14.6, 14.7, 14.9), 15 (пункты 15.3.1, 15.3.2, 15.3.6), приложение В.	Не относится к реконструируемому зданию
СП 89.13330.2012 "СНиП II-35-76 "Котельные установки". Разделы 1 (пункты 1.1, 1.2) 4, 5 (пункты 5.4, 5.8, 5.13, 5.18), 6 (пункты 6.4, 6.6, 6.8, 6.9, 6.10, 6.15, 6.16, 6.20 - 6.44), 7 (абзацы первый и второй пункта 7.2, пункты 7.3 - 7.11, абзацы первый - третий пункта 7.12), 8, 9, 10 (пункты 10.1.1 - 10.1.14, 10.2.1 - 10.2.18, 10.6.1 - 10.6.9), 11 (пункты 11.6, 11.8, 11.16, 11.18, 11.21, 11.22, 11.26, 11.29, 11.30), 12 (пункты 12.2, 12.4 - 12.6, 12.11 - 12.13, 12.16 - 12.35), 13 (пункты 13.1 - 13.80), 14 (пункты 14.1, 14.2, 14.8, 14.12, 14.16, 14.17, 14.21, 14.24, 14.28), 15 (пункты 15.1, 15.3, 15.4, 15.7 - 15.16, 15.20, 15.22 - 15.25, 15.29 - 15.40, 15.42, 15.47 - 15.62), 16 (пункты 16.3 - 16.10, 16.13, 16.14, 16.17, 16.18, 16.20 - 16.27, 16.29, 16.31), 17 (пункты 17.1, 17.4, 17.6, 17.12, 17.13, 17.21, 17.22), 18 (пункты 18.3, 18.16, 18.18), 19, 20, 21, приложение Ж.	Соблюдается.
СП 90.13330.2012 "СНиП II-58-75 "Электростанции тепловые". Разделы 1, 6 (пункты 6.8 - 6.14), 7 (пункты 7.1.5, 7.1.8 - 7.1.10, 7.1.12, 7.1.13, 7.1.15, 7.1.16, 7.2.1 - 7.2.12, 7.3.1 - 7.3.11), 9 (пункты 9.1.2, 9.1.7, 9.1.15 - 9.1.17, 9.1.23, 9.2.1 - 9.2.20, 9.4.1 - 9.4.9, 9.4.14, 9.4.15, 9.4.20, 9.5.4 - 9.5.11, 9.5.13 - 9.5.15, 9.6.3, 9.6.4), 10 (пункты 10.1.37 - 10.1.78, 10.2.1.3 - 10.2.1.15, 10.2.1.17, 10.3.4, 10.3.5), 12 (пункты 12.5.2.1, 12.5.2.9, 12.5.3.1).	Не относится к реконструируемому зданию
СП 91.13330.2012 "СНиП II-94-80 "Подземные горные выработки". Разделы 1, 5 (пункты 5.2 - 5.6), 6 (пункты 6.1.1 - 6.11.11, 6.14.1 - 6.16.5), 7, приложения А, Б, В, Г, Д, Е.	Не относится к реконструируемому зданию
СП 92.13330.2012 "СНиП II-108-78 "Склады сухих минеральных удобрений и химических средств защиты растений". Разделы 1, 4 (пункты 4.1, 4.2, 4.5, 4.6, 4.6.1, 4.6.5, 4.8), 5 (пункты 5.1, 5.3), 6 (пункты 6.1, 6.2, 6.4 - 6.6).	Не относится к реконструируемому зданию
СП 98.13330.2012 "СНиП 2.05.09-90 "Трамвайные и троллейбусные линии". Разделы 1, 5 (пункты 5.1 - 5.24, 5.70, 5.71, 5.72 - 5.84), 7 (пункты 7.9, 7.48, 7.58 - 7.67, 7.70, 7.71, 7.95, 7.96 - 7.101), 9 (пункт 9.17).	Не относится к реконструируемому зданию
СП 101.13330.2012 "СНиП 2.06.07-87 "Подпорные стены, судоходные шлюзы, рыбопропускные и рыбозащитные сооружения". Разделы 1, 5 (пункты 5.3 - 5.8), 6 (пункты 6.4 - 6.12), 7 - 10, приложения Б, Л.	Не относится к реконструируемому зданию
СП 102.13330.2012 "СНиП 2.06.09-84 "Туннели гидротехнические". Разделы 1, 4, 5, 6 (пункты 6.2 - 6.4), 7, 8, 9 (пункты 9.1 - 9.3), 10.	Не относится к реконструируемому зданию
СП 103.13330.2012 "СНиП 2.06.14-85 "Защита горных выработок от подземных и поверхностных вод". Разделы 1, 4, 5, 6 (пункты 6.1 - 6.7), 7 (пункты 7.1 - 7.7), 8 (пункты 8.1, 8.2, 8.5 - 8.7, 8.9), 9 (пункты 9.1, 9.9, 9.10, 9.13 - 9.15, 9.17).	Не относится к реконструируемому зданию
СП 105.13330.2012 "СНиП 2.10.02-84 "Здания и помещения для хранения и переработки сельскохозяйственной продукции" Разделы 1, 4.	Не относится к реконструируемому зданию
СП 106.13330.2012 "СНиП 2.10.03-84 "Животноводческие, птицеводческие и звероводческие здания и помещения". Разделы 1, 4 (пункты 4.2 - 4.6), 5.	Не относится к реконструируемому зданию

СП 108.13330.2012 "СНиП 2.10.05-85 "Предприятия, здания и сооружения по хранению и переработке зерна". Разделы 1, 4 (пункты 4.4, 4.8, 4.9), 6 (пункты 6.2 - 6.4), 6.8 (пункты 6.8.6, 6.8.9, 6.8.10, 6.8.19), 6.9 (пункт 6.9.15), 6.10 (пункты 6.10.3, 6.10.8, 6.10.12), 6.11 (пункты 6.11.1, 6.11.2, 6.11.4), 7.	Не относится к реконструируемому зданию
СП 109.13330.2012 "СНиП 2.11.02-87 "Холодильники". Разделы 1 (пункты 1.1, 1.2), 5 (пункты 5.12, 5.15 - 5.18, 5.23, 5.24, 5.29), 10 (пункты 10.1, 10.2).	Не относится к реконструируемому зданию
СП 113.13330.2012 "СНиП 21-02-99* "Стоянки автомобилей". Разделы 1, 4 (пункты 4.2, 4.3, 4.5 - 4.7, 4.10, 4.11, 4.14), 5 (пункты 5.1.5, 5.1.14, 5.1.15, 5.1.20 - 5.1.24, 5.1.28, 5.1.29, 5.1.31, абзац первый пункта 5.1.32, пункты 5.1.34 - 5.1.43, 5.1.45, абзацы первый и второй пункта 5.2.1, пункты 5.2.2, 5.2.3, 5.2.6 - 5.2.8, 5.2.18, 5.2.19, 5.2.20, 5.2.29, 5.2.31, 5.2.37), 6 (пункты 6.1.3, 6.2.1, 6.2.4, 6.3.1 - 6.3.13, 6.4.2 - 6.4.6, 6.5.3 - 6.5.7), приложение В.	Соблюдается.
СП 116.13330.2012 "СНиП 22-02-2003 "Инженерная защита территорий, зданий и сооружений от опасных геологических процессов. Основные положения". Разделы 1, 4 (пункты 4.9, 4.12, 4.16), 5 (пункты 5.2.2 - 5.2.5, 5.3.1.3 - 5.3.1.8, 5.3.2.1 - 5.3.4.2), 6 (пункты 6.2.1 - 6.3.5.2), 7 (пункты 7.2.1 - 7.3.2.6), 8 (пункты 8.2.1 - 8.3.7.1), 10 (пункт 10.3.8), 11 (пункты 11.2.1 - 11.3.7), 12 (пункты 12.2.1, 12.2.2).	Не относится к реконструируемому зданию
СП 118.13330.2012 "СНиП 31-06-2009 "Общественные здания и сооружения". Разделы 1, 3, 4 (пункты 4.1 - 4.7, 4.9 - 4.10, 4.11 (за исключением абзаца второго пункта 4.11), пункты 4.12, 4.14 - 4.22, абзацы первый и второй пункта 4.23, пункты 4.24 - 4.26, 4.28 - 4.30), 5 (пункты 5.1, 5.2, 5.4 - 5.7, 5.9 - 5.13, 5.20 - 5.27, 5.32 - 5.36, 5.38 - 5.46), 6 (пункты 6.1 - 6.6, 6.8 - 6.12, 6.14 - 6.21, 6.23 - 6.28, 6.30 - 6.38, 6.40 - 6.48, 6.53 - 6.58, 6.64, 6.72, 6.77, 6.81 - 6.95), 7 (пункты 7.1 - 7.5, 7.8, 7.10 - 7.27, 7.35, 7.37 - 7.43, 7.46 - 7.49), 8 (пункты 8.1 - 8.7, абзац первый пункта 8.9, пункты 8.10, 8.11, 8.14, 8.18, 8.19, 8.21, 8.24 - 8.26, 8.28 - 8.34), 9 (пункты 9.1 - 9.5), приложение Г.	Соблюдается.
СП 119.13330.2012 "СНиП 32-01-95 "Железные дороги колеи 1520 мм". Разделы 1, 4 (абзац второй пункта 4.1), 5 (пункты 5.1, 5.7, 5.9 - 5.11, 5.16, 5.18, 5.30), 7 (пункты 7.1 - 7.2, 7.4, 7.10 - 7.12, 7.14 - 7.18), 8 (пункты 8.2, 8.3), 9 (пункты 9.7, 9.10 - 9.13), 10 (пункты 10.4 - 10.6, 10.8 - 10.17).	Не относится к реконструируемому зданию
СП 120.13330.2012 "СНиП 32-02-2003 "Метрополитены". Разделы 1, 4 (пункты 4.2, 4.4, 4.5, 4.7, 4.16, 4.18, 4.20, 4.26), 5 (пункты 5.1.1.1, 5.1.1.3, 5.1.1.6, 5.1.1.9 - 5.1.1.12, 5.1.1.19 - 5.1.1.22, 5.1.1.28, 5.1.1.29, 5.1.2.4, 5.1.3.7, 5.2, 5.1.3.1, 5.1.3.7, 5.2.1 - 5.2.5, 5.3.1, 5.3.2, 5.3.4, 5.3.12, 5.4.1.1 - 5.4.1.9, 5.4.1.13, 5.4.1.15 - 5.4.1.17, 5.4.1.20 - 5.4.1.23, 5.4.2.1, 5.4.2.3, 5.4.2.6 - 5.4.2.8, 5.5.2.1 - 5.5.2.3, 5.5.2.5, 5.5.2.7, 5.5.2.8, 5.5.2.10, 5.5.2.11, 5.5.3.1, 5.5.3.3, 5.5.4.3, 5.6.1.1, 5.6.1.4, 5.6.1.6 - 5.6.1.9, 5.6.2.1, 5.6.2.3, 5.6.2.6 - 5.6.2.9, 5.6.3.4, 5.6.3.6, 5.6.3.9, 5.6.3.12, 5.6.3.15, 5.6.3.17 - 5.6.3.19, 5.6.4, 5.6.5, 5.7.1.1, 5.7.1.3 - 5.7.1.5, 5.7.1.7 - 5.7.1.22, 5.7.2.1 - 5.7.2.12, 5.7.2.14, 5.8.1.1 - 5.8.1.16, 5.8.2.1 - 5.8.2.45, 5.8.3.1 - 5.8.3.7, подпункт "а" пункта 5.8.3.8, пункты 5.8.3.9, 5.8.3.10, 5.8.4.1 - 5.8.4.9, 5.9.1.1 - 5.9.1.12, 5.9.2.1 - 5.9.2.13, 5.9.3.1, 5.9.4.1, 5.9.4.3, 5.9.4.4, 5.10.1, 5.10.2, 5.10.3.1 - 5.10.3.11, 5.10.3.13, 5.10.4, 5.10.5, 5.10.6.1 - 5.10.6.10, 5.10.6.12 - 5.10.6.23, 5.11.1 - 5.11.14, 5.12.1 - 5.12.38, 5.13.1 - 5.13.30, 5.15.1.1, 5.15.1.2, 5.15.1.5, 5.15.1.7 - 5.15.1.11, 5.15.1.15, 5.15.1.17 - 5.15.1.20, 5.15.1.22, 5.16.1 - 5.16.5, 5.16.6.1 - 5.16.6.7, 5.16.6.8 (за исключением подпункта "в" пункта 5.16.6.8), пункты 5.16.6.9 - 5.16.6.18, 5.16.7.1 - 5.16.7.7, 5.17.1.1,	Не относится к реконструируемому зданию

5.17.2.1, 5.17.2.8, 5.17.2.9, 5.18.3.1, 5.18.3.2, 5.19.1.1, 5.19.2.1, 5.19.2.2, 5.19.2.4, 5.20.1 - 5.20.3, 5.20.7, 5.20.11, 5.20.13, 5.20.14, 5.21, 5.22.2 - 5.22.7, 5.24.3, 5.24.4, 5.24.8, 5.26.2, 5.26.4, 5.26.12), 6 (пункты 6.2.2, 6.2.3, 6.3.1.2 - 6.3.1.4, 6.3.2.2 - 6.3.2.4, 6.3.3.3, 6.3.4.5, 6.3.4.11, 6.3.4.14, 6.3.5.1 - 6.3.5.3, 6.3.6.2 - 6.3.6.4, 6.4.1.1, 6.4.2.2, 6.4.3.2, 6.4.4.1, 6.5.2.6, 6.5.3.3, 6.5.4.5, 6.5.5.2, 6.5.5.5, 6.6.1.1 - 6.7.3.40, 6.9.6, 6.9.7, 6.10.2.1), приложения Е, Ж.	
СП 122.13330.2012 "СНиП 32-04-97 "Тоннели железнодорожные и автодорожные". Разделы 1, 4, 5 (пункты 5.1.1 - 5.3.3.3, 5.4.1.1 - 5.4.1.12, 5.4.3.1 - 5.4.3.5, 5.4.6.1 - 5.4.6.12, 5.5.1.1 - 5.6.17, 5.7.9.1 - 5.7.9.21, 5.8.1 - 5.8.21, 5.9.5.1 - 5.9.5.8, 5.11.1 - 5.14.6, подраздел 5.15), 6 (пункты 6.1.1 - 6.2.9.8), 7, приложение А.	Не относится к реконструируемому зданию
СП 121.13330.2012 "СНиП 32-03-96 "Аэродромы" Разделы 1, 5 - 10.	Не относится к реконструируемому зданию
СП 123.13330.2012 "СНиП 34-02-99 "Подземные хранилища газа, нефти и продуктов их переработки". Разделы 1, 4 (пункты 4.6, 4.7, 4.8, 4.10, 4.13), 6, 7 (подраздел 7.1, пункты 7.2.4), 8, 9 (пункты 9.1.1, 9.1.2), 10 (пункты 10.2.4, 10.2.12, 10.3.9), 11.	Не относится к реконструируемому зданию
СП 124.13330.2012 "СНиП 41-02-2003 "Тепловые сети". Разделы 1, 5 (пункт 5.5), 6 (пункты 6.1 - 6.10, 6.25 - 6.34), 9, 10, 12, 13, 15 - 17.	
СП 125.13330.2012 "СНиП 2.05.13-90 "Нефтепродуктопроводы, прокладываемые на территории городов и других населенных пунктов". Разделы 1, 5 (пункт 5.3), 6 (пункты 6.2, 6.3), 7, 8, 10, 11.	Не относится к реконструируемому зданию
СП 128.13330.2012 "СНиП 2.03.06-85 "Алюминиевые конструкции". Разделы 1 (пункт 1.1), 4, 6 - 10, 11 (пункты 11.1.1 - 11.1.5), 12, 13, приложения Г, Д, Е.	Не относится к реконструируемому зданию
СП 131.13330.2012 "СНиП 23-01-99* "Строительная климатология". Разделы 1, 3 - 13.	Соблюдается.
СП 132.13330.2011 "Обеспечение антитеррористической защищенности зданий и сооружений. Общие требования проектирования". Разделы 1, 7, 8.	Соблюдается.

1.5.2 Федеральный закон «Технический регламент о требованиях пожарной безопасности» от 22.07.2008 N 123-ФЗ:

Требования технического регламента (обосновывается в случае применения для планируемого ВРИ)	Обоснование соблюдения требования со ссылкой на нормативно-правовое законодательство и/или специальные технические условия / согласования уполномоченных органов (организаций).
Требования к документации при планировке территорий поселений и городских округов	Соблюдается.
Размещение взрывопожароопасных объектов на территориях поселений и городских округов	Не относится к реконструируемому зданию
Противопожарное водоснабжение поселений и городских округов	Соблюдается.
Противопожарные расстояния между зданиями, сооружениями и лесничествами	Соблюдается.

Противопожарные расстояния от зданий и сооружений складов нефти и нефтепродуктов до граничащих с ними объектов защиты	Не относится к реконструируемому зданию
Противопожарные расстояния от зданий и сооружений автозаправочных станций до граничащих с ними объектов защиты	Не относится к реконструируемому зданию
Противопожарные расстояния от резервуаров сжиженных углеводородных газов до зданий и сооружений	Не относится к реконструируемому зданию
Противопожарные расстояния от газопроводов, нефтепроводов, нефтепродуктопроводов, конденсатопроводов до соседних объектов защиты	Не относится к реконструируемому зданию
Общие требования пожарной безопасности к поселениям и городским округам по размещению подразделений пожарной охраны	Соблюдается.
Требования к проектной документации на объекты строительства	Соблюдается.
Нормативное значение пожарного риска для зданий и сооружений	Соблюдается.
Требования пожарной безопасности при проектировании, реконструкции и изменении функционального назначения зданий и сооружений	Соблюдается.
Требования к функциональным характеристикам систем обеспечения пожарной безопасности зданий и сооружений	Соблюдается.
Требования пожарной безопасности к электроустановкам зданий и сооружений	Соблюдается.
Требования к системам автоматического пожаротушения и системам пожарной сигнализации	Соблюдается.
Требования пожарной безопасности к системам оповещения людей о пожаре и управления эвакуацией людей в зданиях и сооружениях	Соблюдается.
Требования к системам противодымной защиты зданий и сооружений	Соблюдается.
Требования к внутреннему противопожарному водоснабжению	Соблюдается.
Требования к огнестойкости и пожарной опасности зданий, сооружений и пожарных отсеков	Соблюдается.
Требования к ограничению распространения пожара в зданиях, сооружениях, пожарных отсеках	Соблюдается.
Требования пожарной безопасности к эвакуационным путям, эвакуационным и аварийным выходам	Соблюдается.
Обеспечение деятельности пожарных подразделений	Соблюдается.
Оснащение помещений, зданий и	Соблюдается.

сооружений, оборудованных системами оповещения и управления эвакуацией людей при пожаре, автоматическими установками пожарной сигнализации и (или) пожаротушения	
Требования пожарной безопасности к производственным объектам (ст.92-ст.93.1)	Соблюдается.
Требования к размещению пожарных депо, дорогам, въездам (выездам) и проездам, источникам водоснабжения на территории производственного объекта (ст.97-ст.100)	Соблюдается.

1.6 Заключение

ПРИЛОЖЕНИЯ